


# Alfred™

## DB2S

### **Instructions for doors with 1-1/2" (38mm) holes**

Alfred International Inc. reserves all rights for the final interpretation of the following instructions.

 All design and specifications are subject to change without notice

EN Version 2.0

# Preparing for Installation

EN

**⚠ NOTE:** Only use this instruction if you already have a 1-1/2" (38 mm) hole on your door.

## Tools Needed

### Lock Installation

#2 Phillips screwdriver

### Door prep

1. 1" (25 mm) boring bit
2. Chisel and Hammer

## PREPARE LOCK FOR INSTALLATION

Unpack the Lock

### A. Inside escutcheon

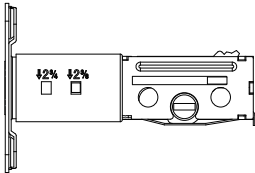
Confirm door handing direction.  
See illustration to the right

### B. Latch Bolt

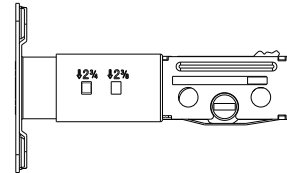
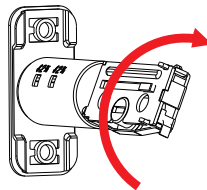
Confirm Backset measurement

**Note:** Bolt ships with backset in 2-3/8" position. If required, turn the bolt case and pull to extend to 2-3/4" backset position.(see pictures below)

**⚠** The bolt must be in retracted(Unlocked) position when you are changing backset.



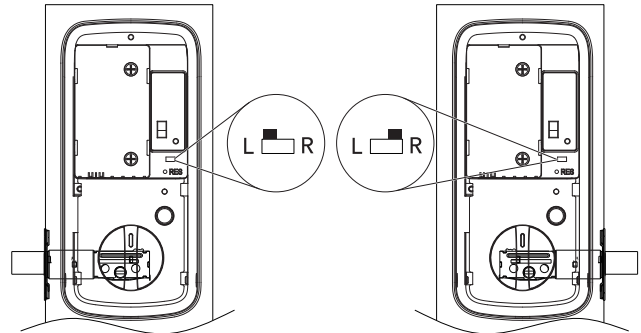
2-3/8"



2-3/4"

## IMPORTANT

The handing switch needs to be put in the direction the latch bolt is sliding when looking at the inside of your door. ie: if your latch bolt extends out on the left side of your door when standing inside looking at the door, then the Handing switch should be set to the "L" position"

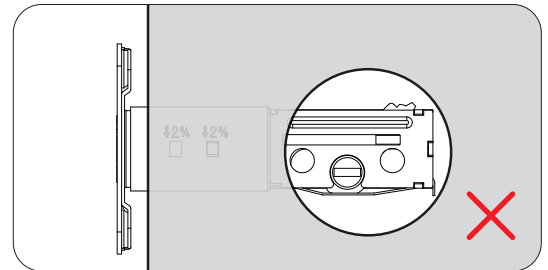
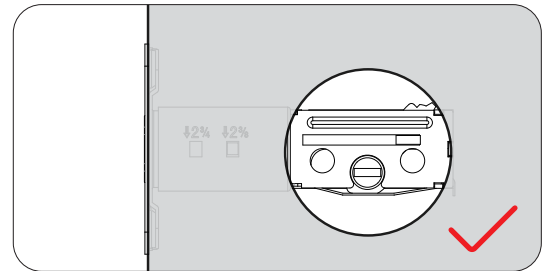
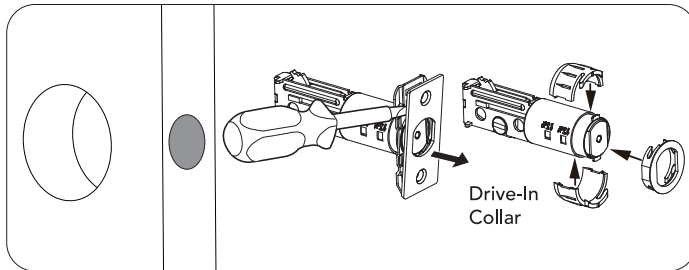
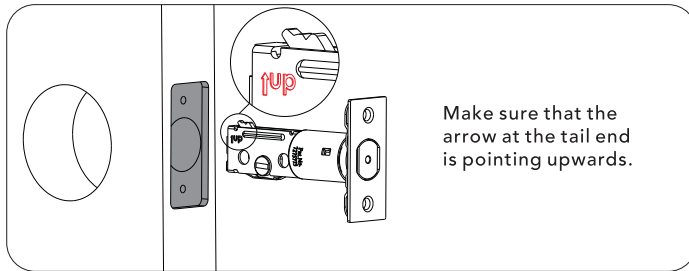


# Installation

EN

## Step 1: Temporarily insert latch bolt.

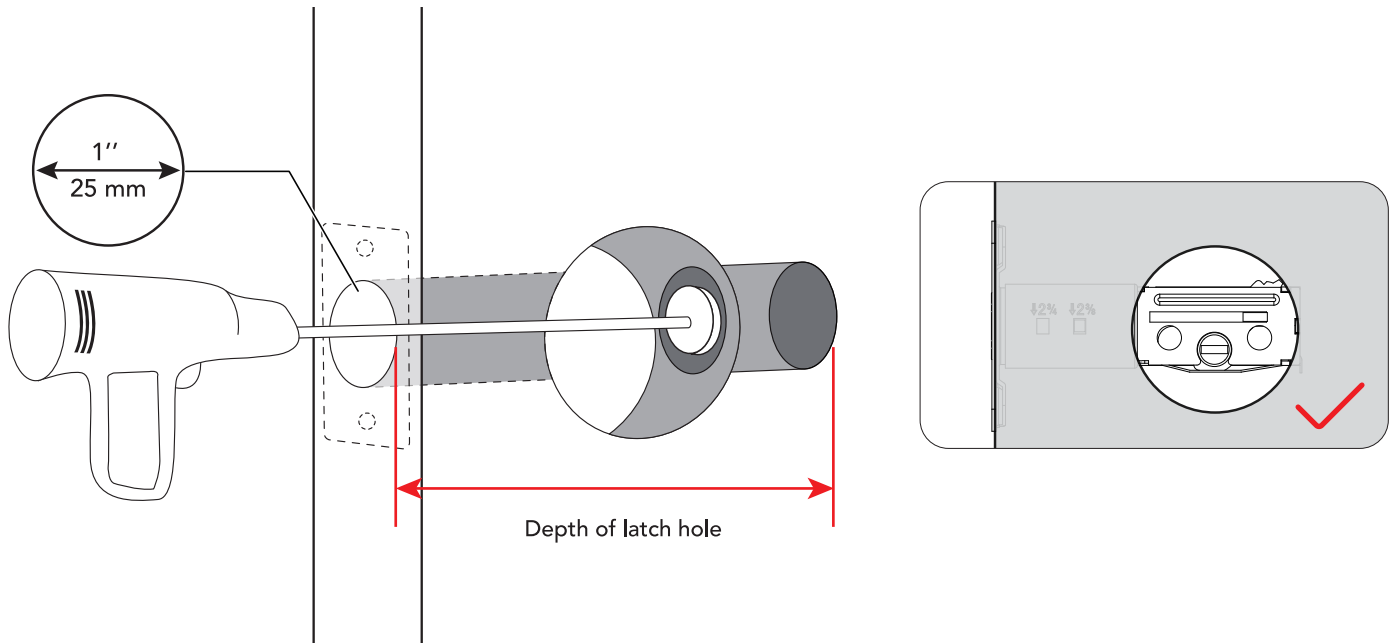
If your latch bolt cannot be inserted all the way to the end, you need to extend the latch hole. Follow the instruction in Step 2. If the latch bolt sits properly, skip to Step 3.



# Installation

EN

**Step 2 (OPTIONAL):** If you do not need to extend the latch hole, go to Step 3.  
Use a 1" (25 mm) boring bit to extend the latch hole to the correct depth based on your backset.  
For 2-3/8" backset: 3-7/16"  
For 2-3/4" backset: 3-13/16"  
Then insert the latch bolt again to verify the fit.



# Installation

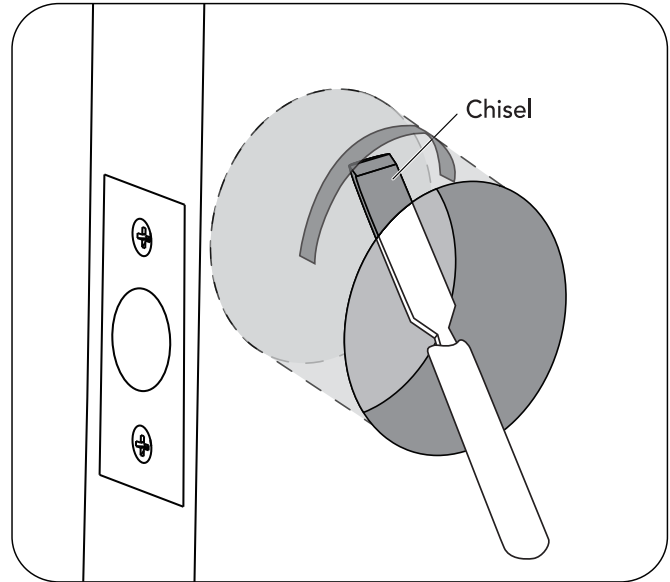
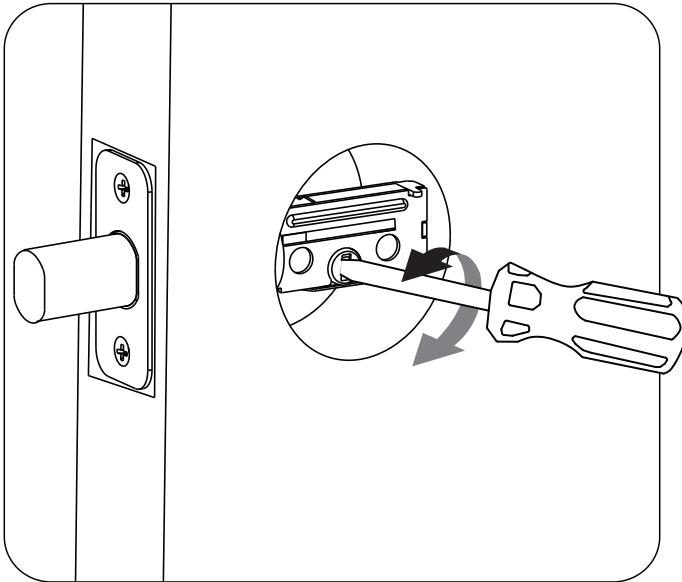
EN

## Step 3: Test latch bolt operation.

Use a screwdriver to extend and retract bolt to check the operation. If it doesn't rotate smoothly because the face bore hole is too small, you need to chisel out a small channel at the top of the hole for smooth rotation. Follow the instruction in Step 4 for chiseling. If the bolt operates smoothly, skip to Step 5.

## Step 4 (OPTIONAL): If the latch bolt operation is smooth, skip to Step 5.

Chisel out a channel. Then test the latch bolt operation again.



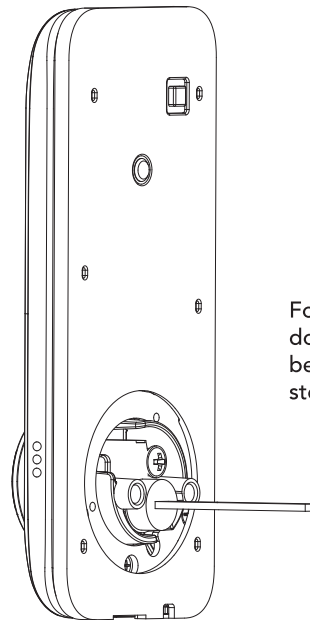
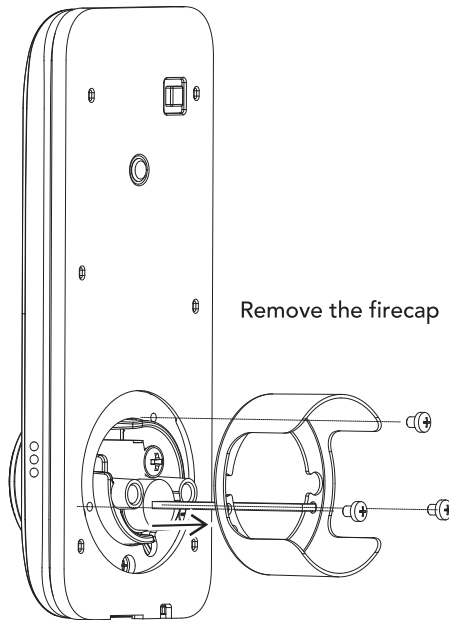
# Installation

EN

**Step 5:** Remove the firecap on the front panel of the lock.

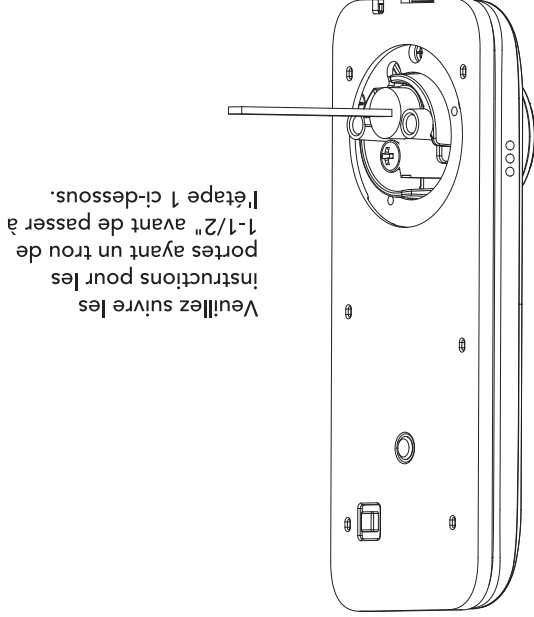
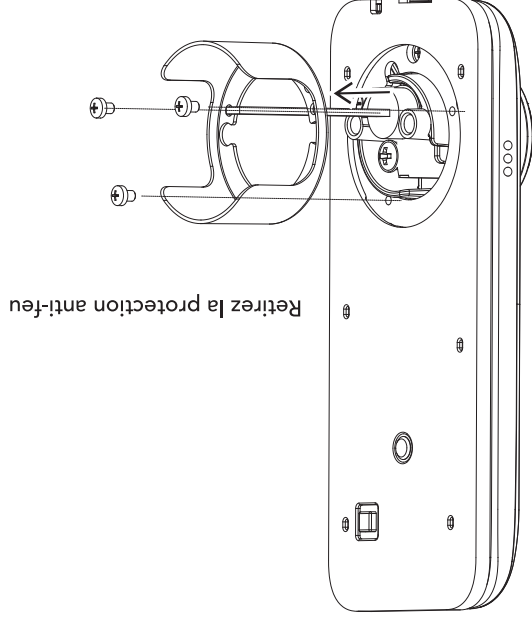
You are now ready to install the latch bolt and DB2S lock on your door. Please go back to the "DB2S Installation guide" and start from step 1 there.

1-1/2" (38mm)

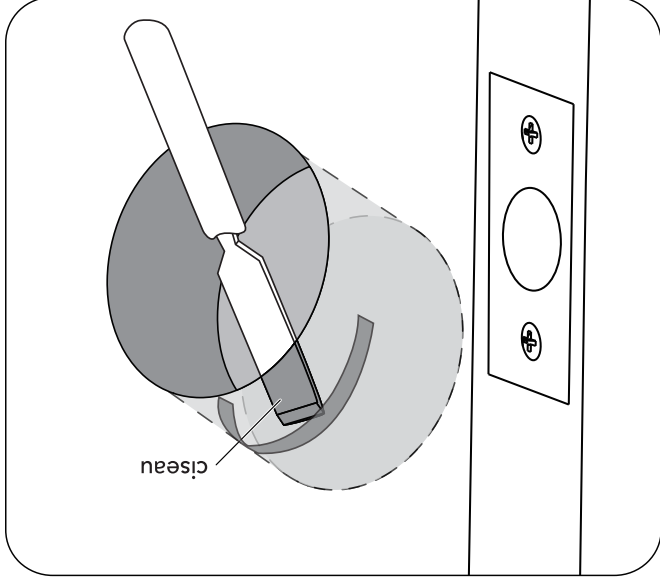


**Étape 5:** Retirez la protection anti-feu sur le panneau avant de la serrure. Vous êtes maintenant prêt à installer le pêne demi-tour et la serrure DB25 sur votre porte. Veuillez revenir au « Guide d'installation DB25 » et commencer à partir de l'étape 1 ici.

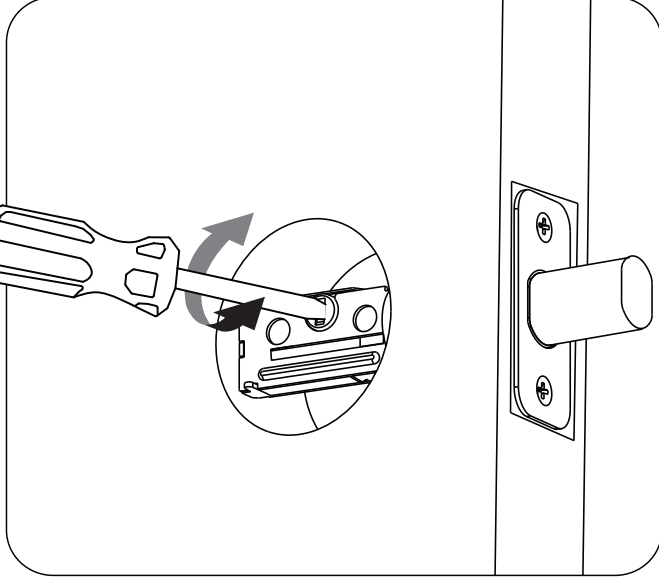
1-1/2" (38mm)



**Étape 4 (FACULTATIF):** si le fonctionnement du pêne demi-tour est lisse, passez à l'étape 5. Ciseler un canal. Testez ensuite le fonctionnement du pêne demi-tour de nouveau.

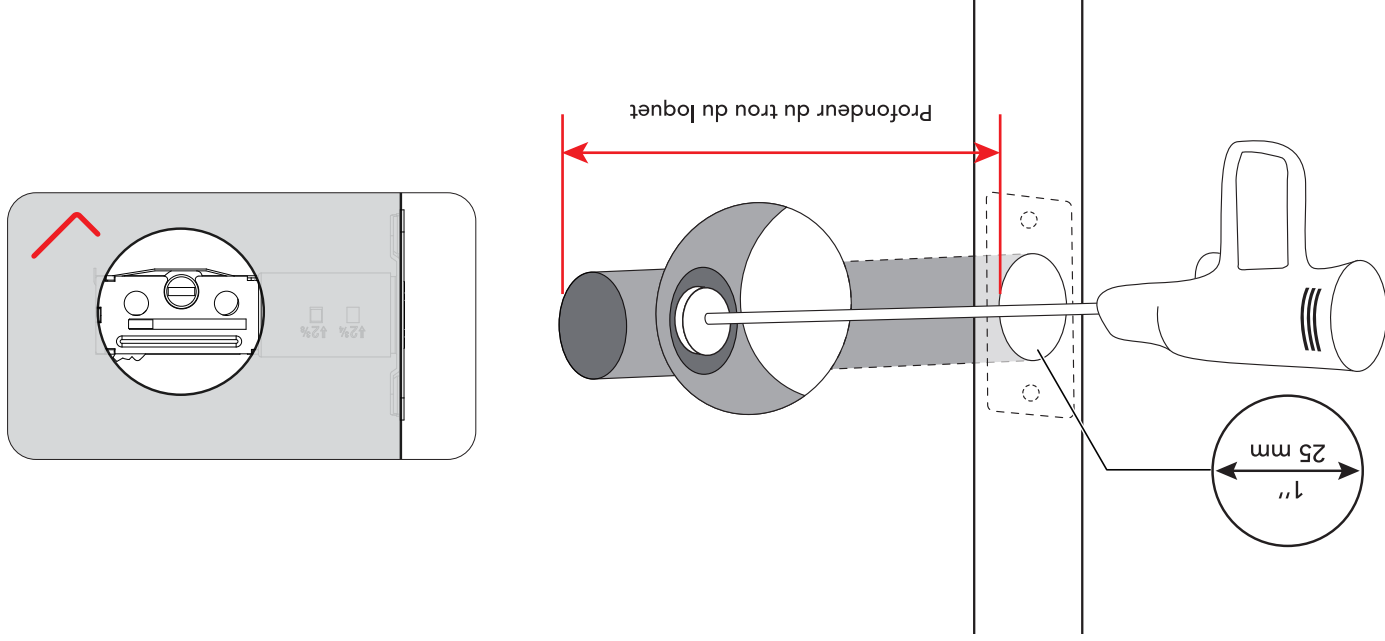


**Étape 3:** testez le fonctionnement du pêne demi-tour. Utilisez un tournevis pour étendre et rétracter le boulon pour vérifier l'opération. S'il ne tourne pas correctement parce que le trou d'alesage du visage est trop petit, vous devez ciseler un petit canal au sommet du trou pour une rotation en douceur. Suivez les instructions de l'étape 4 pour le burinage. Si le boulon fonctionne correctement, passez à l'étape 5.





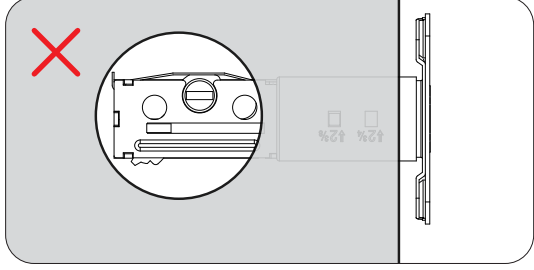
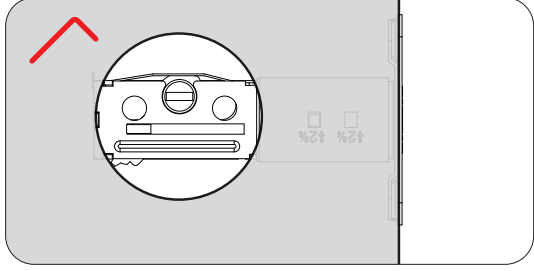
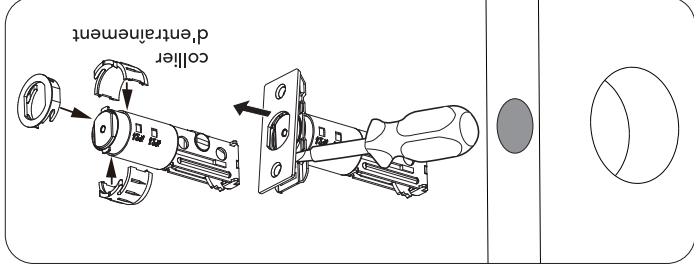
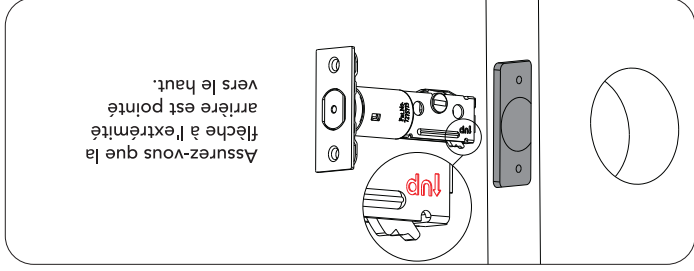
**Étape 2 (FACULTATIVE) :** si vous n'avez pas besoin d'étendre le trou du loquet, passez à l'étape 3. Utilisez un foret de 1" (25 mm) pour prolonger le trou du loquet à la bonne profondeur en fonction de votre axe. Pour écartement 2-3/8" : 3-7/16" Pour écartement 2-3/4" : 3-13/16" Ensuite, réinsérez le pêne demi-tour pour vérifier l'ajustement.



# Installation

FR

**Étape 1 :** insérez temporairement le pêne demi-tour.  
Si votre pêne demi-tour ne peut pas être inséré jusqu'au bout, vous devez prolonger le trou du loquet. Suivez les instructions de l'étape 2.  
Si le pêne demi-tour est bien en place, passez à l'étape 3.

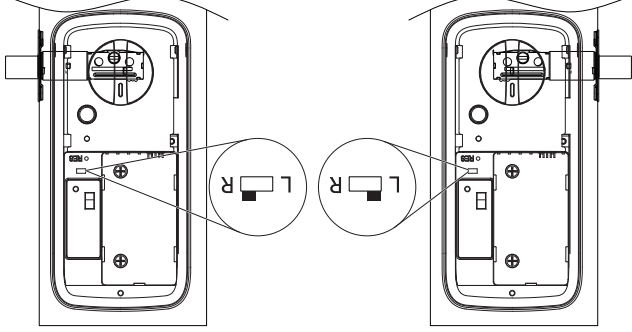


# Préparation pour l'installation

FR

## IMPORTANT

Le commutateur manuel doit être mis dans la direction dans laquelle le pêne demi-tour glisse lorsque vous regardez l'intérieur de votre porte. C'est-à-dire: si votre pêne demi-tour s'étend sur le côté gauche de votre porte lorsque debout à l'intérieur regardant la porte, alors le commutateur manuel doit être réglé sur la position « L ».




- ### Outils requis
- 2# Tournevis Phillips
  - Installation de la serrure
  - Préparation de la porte
  - 1. Mèche d'alésage à 1" (25 mm)
  - 2. Ciseau et marteau

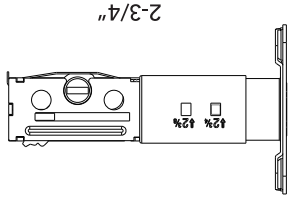
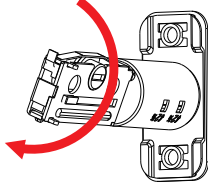
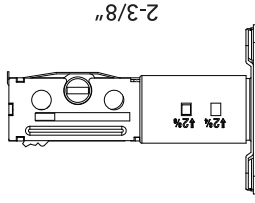
### Préparer la serrure pour l'installation

- déballer la serrure
- A. Escusson intérieur
- Confirmer le sens de la porte
- Voir l'illustration à la droite

- B. Pêne demi-tour
- Confirmez la mesure d'écartement

**Note:** Le boulon est livré ayant une position d'écartement de 2-3/8". Si nécessaire, veuillez tourner le boîtier et ensuite le tirer afin d'étendre l'écartement à une position de 2-3/4". (Voir les illustrations ci-dessous)

 Le boulon doit être à la position rétractée (déverrouillée) en changeant l'écartement.



**Alfred**<sup>TM</sup>

DB2S

**Instructions pour portes avec trous de 1-1/2" (38 mm)**

Alfred International inc. se réserve tous les droits quant à l'interprétation définitive de ces instructions.  
⚠ Les modèles et leurs caractéristiques sont susceptibles d'être modifiés sans préavis.

FR Version 2.0